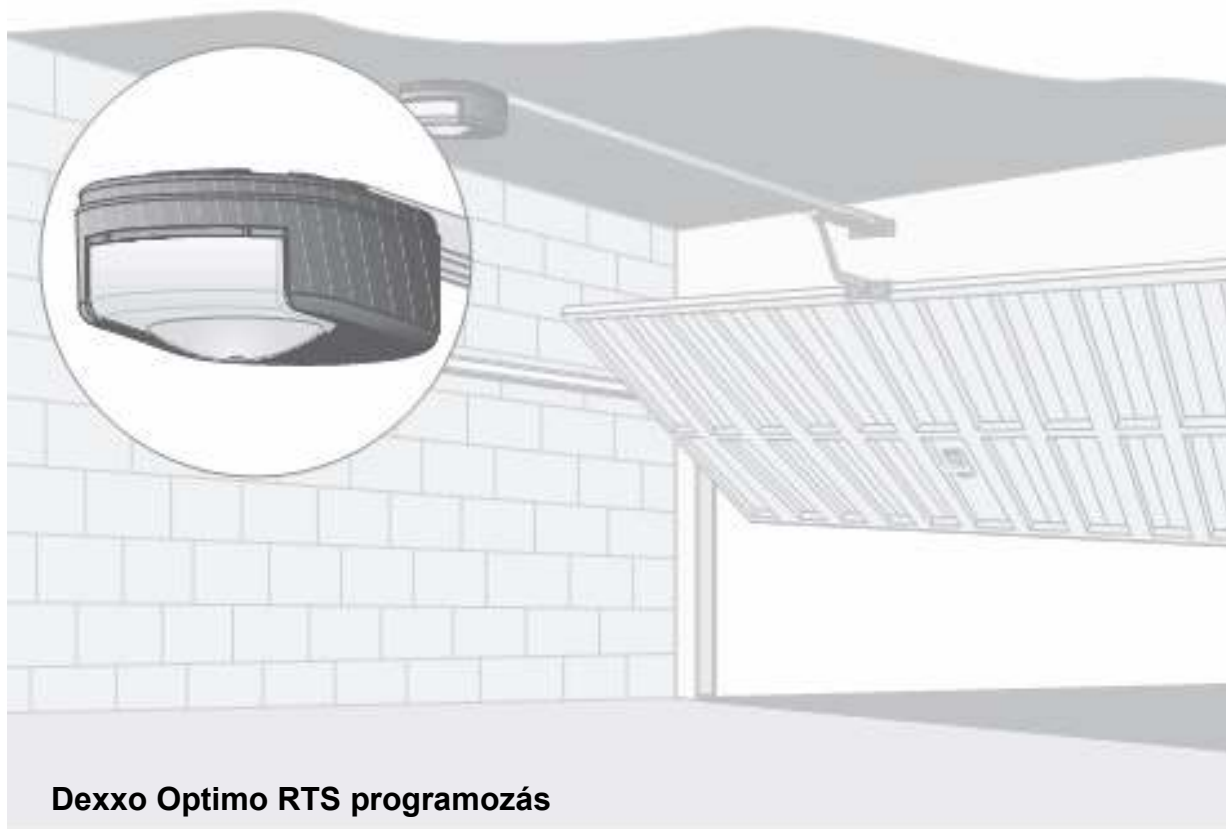


Garázskapec motor
DEXXO OPTIMO RTS

HASZNÁLATI UTASÍTÁS



Dexxo Optimo RTS programozás

Tartalom:

Általános bemutatás	2
Biztonsági előírások	2
Figyelmeztetés	2
Biztonsági tanácsok	2
Termékleírás	2
Alkatrészek	2
Ajtó típusok	2
Beépítés előtt ellenőrizendő	3
Előzetes felmérés	3
Biztonsági tanácsok	3
Beszereles	3
Beszerelesi magasság	3
Beszereles lépései	3
Programozás	5
Programozó gombok leírása	5
Végállás beállítás és öntanulás	5
Távirányító tanítása	5
Működési ellenőrzése	5
A távirányító használata	5
Akadályérzékelési funkció	5
Beépített világítás	6
Kiegészítők kapcsolása	6
A kiegészítők leírása	6
Kiegészítők kapcsolási sémái	6
Beállítások és működési üzemmódok	7
Általános beállítások gyűjteménye	7
A különböző paraméterek jelentése	7
A beállítások leírása	7
Távirányító programozása	
külső lámpa vezérléséhez	7
Telis vagy hasonló típusú	
távirányító programozása	7
Speciális üzemmód	7
Távirányító és minden beállítás törlése	7
Távirányítók törlése	7
Minden beállítás visszaállítása	7
Lezárás programozása	7
Műszaki adatok	8
Méretek	

Általános bemutatás

Ez a termék megfelel a „biztonsági, speciális szabályok a lakossági használatra szánt, függőleges nyitású garázsajtók motorizálásához” előírásainak (EN 60335-2.95). Amennyiben az alábbi útmutatók és a beszerelési előírások alapján szerelik, a termék megfelel az EN 13241-1 és EN 12453 szabványoknak.

A termék beépítési tájékoztatójában és használati útmutatójában az előírásokra való hivatkozás a tulajdonban és a személyekben okozott károkat hivatott megakadályozni, a fenti szabályok betartása mellett. A szabványok, és előírások figyelmen kívül hagyása felmenti a Somfy-t a termék által esetlegesen okozott károk megtérítése alól. A **Dexxo Optimo RTS** egy garázs belső terébe tervezett termék, beépített támogató rendszerrel.

Somfy ezúton igazolja, hogy az eszköz megfelel az 1999/5/CE direktíva követelményeinek és egyéb idevonatkozó előírásainak.

A megfelelőségi nyilatkozat letölthető a www.somfy.com/CE webcímen (**Dexxo Optimo RTS**)

A termék az EU-ban és Svájcban használható.

Biztonsági előírások

Figyelmeztetés

Ezek fontos biztonsági előírások. Mindig kövesse az utasításokat, mert a nem megfelelő beépítés komoly balesetekhez vezethet!

Biztonsági tanácsok

Mielőtt a motor hajtóművét felszerelné, távolítson el minden felesleges felszerelést, láncot, amely nem szükséges a garázkapu motoros működtetéséhez.

A felszerelés előtt győződjön meg arról, hogy a kapu jó műszaki állapotban van, jól ki van egyensúlyozva és hogy megfelelően nyílik és záródik.

Minden kezelőszervet a föld fölött legalább 1,5 m-rel helyezzen el és hogy a garázsbejárattól jól látható helyen van, de távol a mozgó alkatrészekről.

A kézi kioldó szerkezetet ne helyezze 1,8 m –nél magasabba.

Ahol kézi, hordozható működtető szerkezetet használnak, azt az ajtó közelében helyezték el.

Helyezzenek el egy útmutatót a kézi kioldó közelében.

Helyezzenek el egy figyelmeztetést a működtető egység közelében, hogy felhívják a figyelmet a mozgó garázkapu veszélyeire.

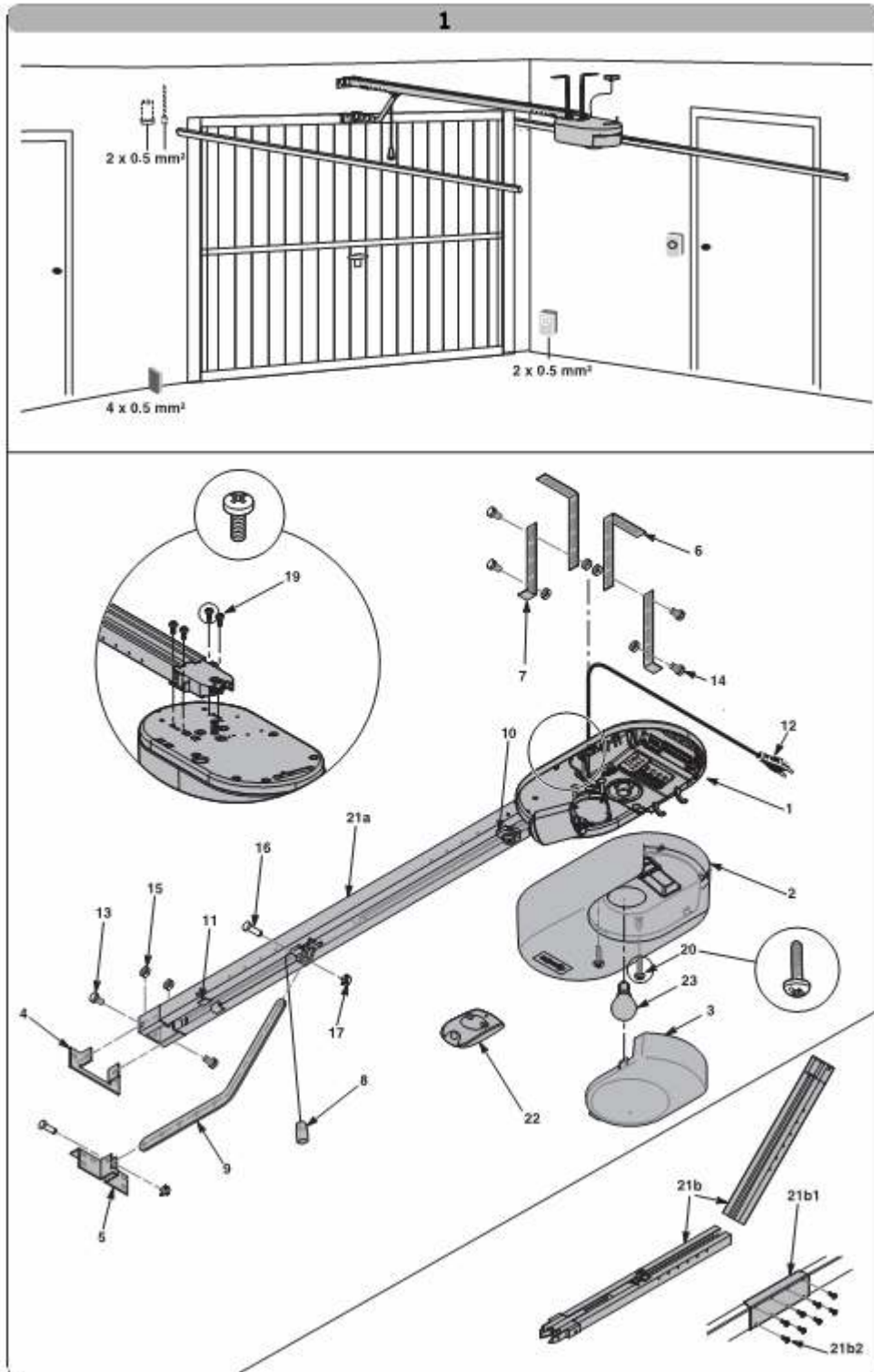
A beépítés után győződjön meg arról, hogy a szerkezetet helyesen rögzítették és a motor hajtóműve ellenkező irányban mozog, amikor akadályt érzékel minimum 50 mm-re a talajtól.

Győződjön meg arról is, hogy a kapu egyetlen része sem lóg be olyan helyre, amely a gyalogosforgalom útjába esik.

Ellenőrizték, hogy a motor letilt-e illetve megáll, amennyiben az ajtó alsó élének közepe 20 kg súllyal terhelt.

Termékleírás

Alkatrészek

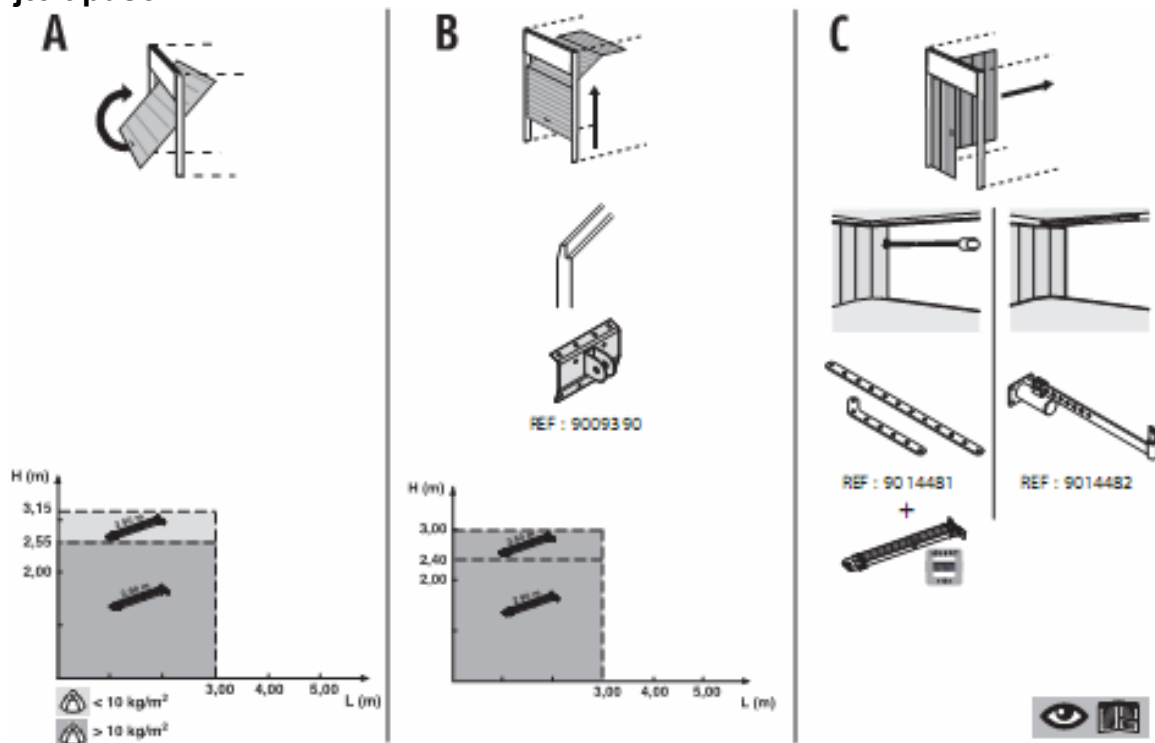


Ssz	Db	Leírás	Ssz	Db	Leírás
1	1	Motor fej	14	4	Hatszög csavar, M8 x16 és alátét
2	1	Motor ház	15	6	HU8 anyacsavar
3	1	Beépített világítás burkolata	16	2	Átmenő tengely

4	1	Szemöldök – rögzítő vas	17	2	Tengely klipsz
5	1	Kapu – rögzítő vas	18	4	Önmetsző csavar, Ø4x8
6	2	Födém – rögzítő vas	19	2	Speciális műanyag csavar Ø3,5x12
7	2	Motorfej – rögzítő vas	20	1	Sín egyben
8	1	Kézi kioldó zsinór	21a	1	Sín 2 részben
9	1	Összekötő kar	21b	1	Csúszka
10	2	Csúszka fék	21b1	8	Önmetsző csavar, Ø4x8
11	4	Lánc szabályzó alátét	21b2	2	Keytis távirányító
12	1	Hálózati kábel	22	1	230V, 40W E14 , izzó
13	2	Hatszög csavar, M8x16			

Használhatóság

Ajtó típusok



A: Felnyíló és hátra csúszó kapu.

B: Szekcionált ajtó.

- Ha az ajtó felső profilja speciális, akkor használja a „szekcionált ajtó szerelékét” ref: 9009390.

C: Oldalra nyíló, toló ajtó:

oldalfalra szerelés esetén használjon:

- egy heveder áttétet
- egy „állítható kurbli kart” ref: 9014481

mennyezeti szerelés esetén használjon:

- „csuklós kart” ref: 9014482

Ajtó méretek

Maximális ajtó méretekhez, a motor útja optimalizálható úgy, hogy:

- a motorfejet 90 ° -os szögben helyezik el (6- i pont)
- rögzítik a szemöldök vasat a födémhez a szemöldökfa fölé max. 200 mm-re (4-i pont)
- az összekötő kart méretre vágják

Beépítés előtt ellenőrizendő

Előzetes felmérés

Ellenőrizze, hogy a garázsajtó kézzel is könnyen és jól működtethető. Bizonyosodjon meg, hogy az ajtó jó műszaki állapotban van (szerelék, húzószál...) és ki van egyensúlyozva (rugók feszítése).

! Figyelem! Bármilyen szerelést végeznek a rugókon, az veszélyes lehet!

A garázs szerkezete (falak, szemöldökfa, belső felületek, keresztartók, ajtó sínek..) szükséges a [Dexxo Optimo RTS](#) szereléséhez, ezért ahol szükséges, erősítse meg.

Soha ne locsoljon a rendszerre vizet. Soha nem szerelje fel a Dexxo Pro-t olyan helyre, ahol víz károsíthatja.

A garázsajtó alsó élét szereljék gumiszalaggal, hogy elkerüljék az ütközést és növeljék az érintkezés felületét.

Ha a garázsajtó az egyetlen bejárat a garázsba, szereljen fel egy külső kulcsos zárat (ref.: 9012961) vagy egy külső nyitót (ref.: 9012962) és szereljen be egy akkut (ref.:9001001).

Ha a garázsajtó rendelkezik külön személybejáró ajtóval, az ajtót el kell látni egy közösítő zárral, hogy megakadályozza a garázsajtó nyitását, ha a személybejáró nyitva van (személybejáró biztonsági készlet Ref.: 2400657).

Ha a garázsajtó nyilvános területre nyílik, szereljen fel villogó jelzőfényt, például narancssárga lámpát (Ref.: 9012762).

Ha a garázsajtó automata üzemmódban működik, szereljen fel fotocella típusú biztonsági berendezést (Ref.: 9012763 és Ref.: 9013647) és villogó narancssárga jelzőfényt.

Bizonyosodjon meg arról, hogy az ajtó nem tartalmaz semmilyen kilógó részt.

! Ha az ajtó nincs megfelelően kiegyensúlyozva, akkor nyitáskor váratlan mozgásokat eredményezhet.

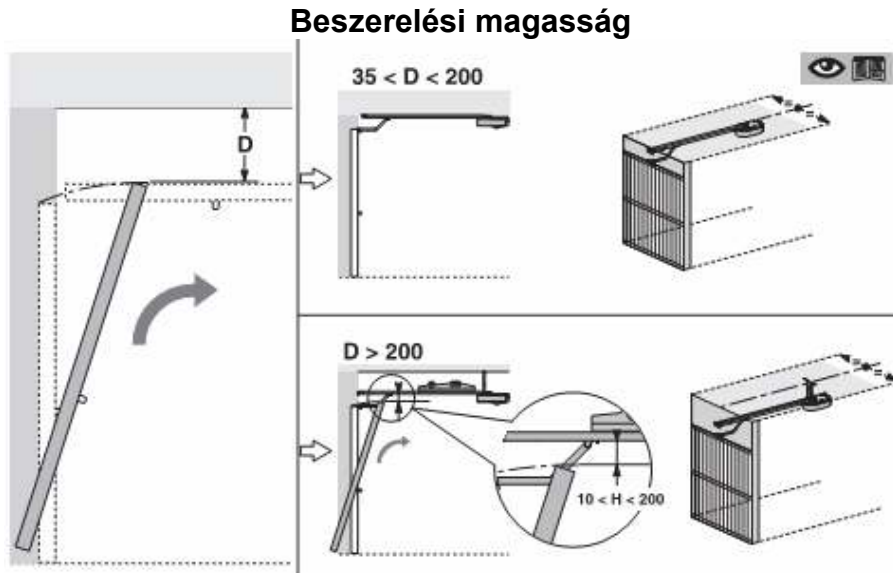
Biztonsági előírások

A biztonsági előírásokat a beépítés egész ideje alatt be kell tartani!

- Vegyen le minden ékszert (karlác, nyaklác, vagy egyéb hasonló...)
- Fúrás és forrasztás közben, mindig hordjon védőszemüveget és megfelelő védőruházatot.

- Mindig használjon megfelelő szerszámokat.
- Figyelmesen dolgozzon a motor mozgó részeivel.
- Soha ne helyezze feszültség alá, vagy akkumulátorra mielőtt befejezi a szerelést!
- NE használjon nagy nyomású vízzel tisztító berendezést a tisztításra.

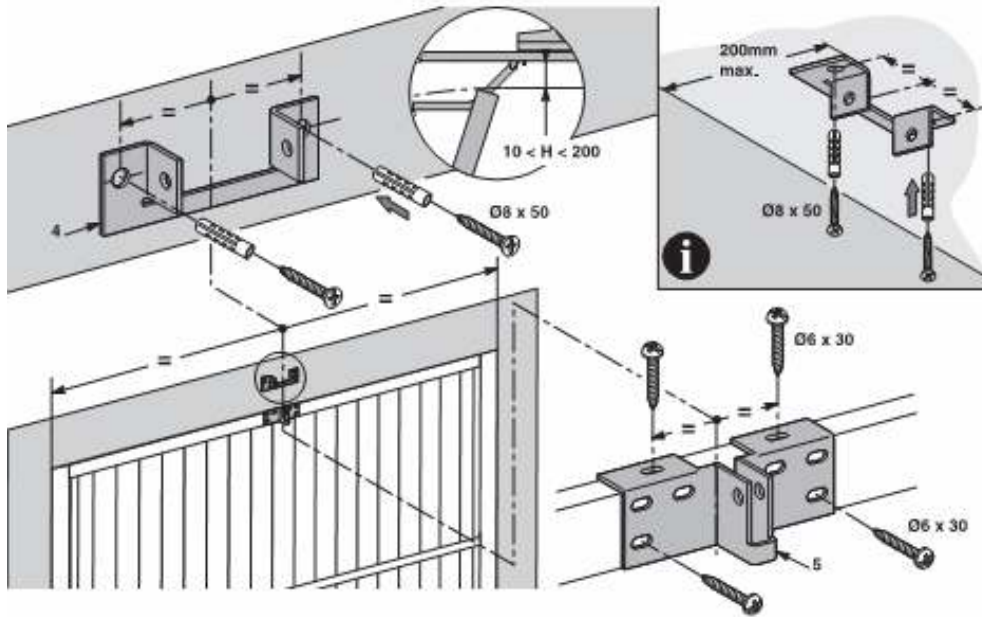
Beszerezés



**Mérje le a „D” távolságot az ajtó legmagasabb pontja és a födém között.
Ha a „D” 35 és 200 mm között van, akkor szerelje az egész rendszert a födémhez.
Ha a „D” 200 mm-nél több, akkor úgy szerelje, hogy a „H” magasság 10 és 200 mm közé essen.**

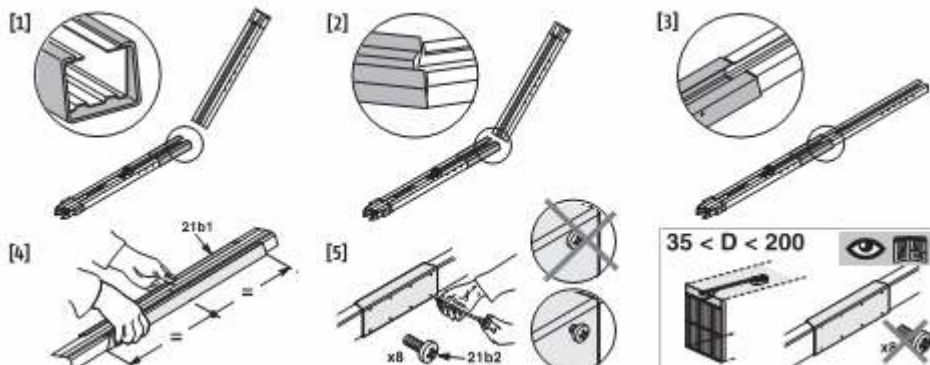
Beszereles lépései

A szemöldök rögzítő vas és az ajtó rögzítő felszerelése.



Ha a szerkezetet közvetlenül a mennyezetre szerelik (egy síkban a födémmel), a szemöldök-rögzítőt szerelhetik a mennyezetre, és ha szükséges, a szemöldökfától maximum 200 mm-re. (4-i ábra)

A két rész összeszerelése

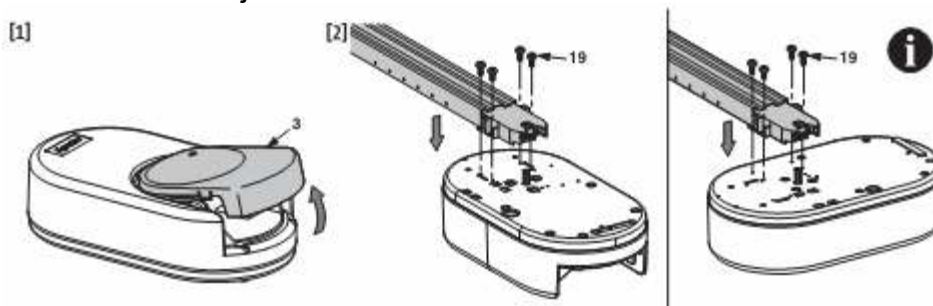


1,2,3. Hajtsa ketté a sín két darabját.

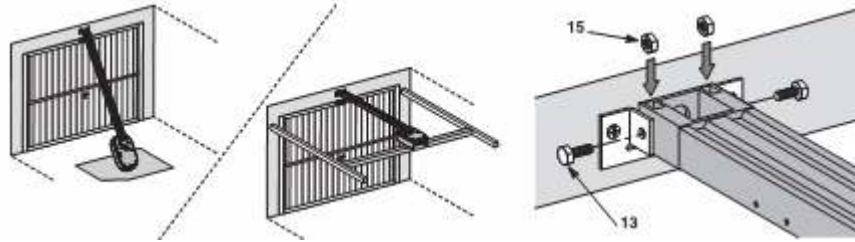
4. Illessze össze a két darabot a csúszka segítségével.

5. Szerelje össze az egész szerkezetet a 8 db csavar segítségével. A szerelőcsavaroknak nem szabad a sín anyagába süllyeszteni (ne fúrjon)
Amennyiben közvetlenül a mennyezetre szerelik a sínt, akkor nem kell használni a csúszka rögzítő csavarjait.

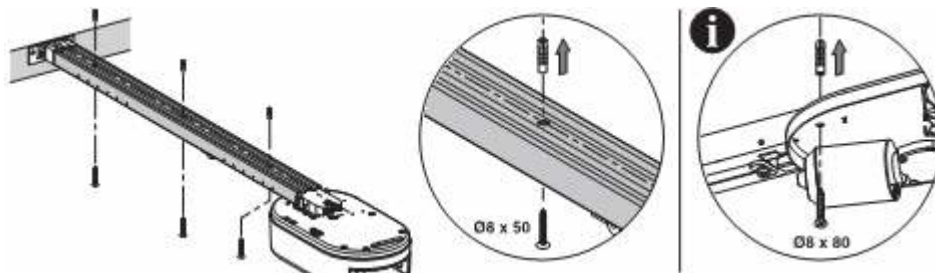
A sín rögzítése a motor fejre



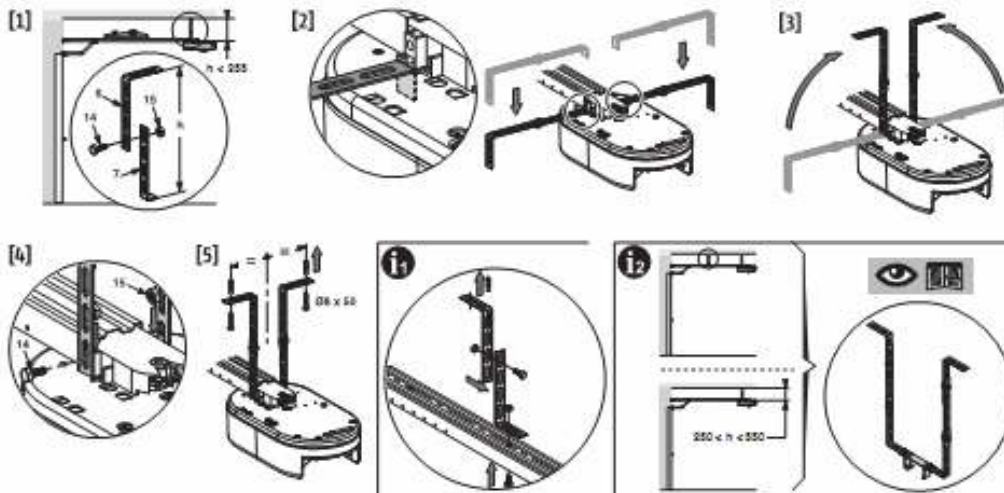
A szerkezet rögzítése a garázs mennyezetéhez.



7.ábra



8.ábra



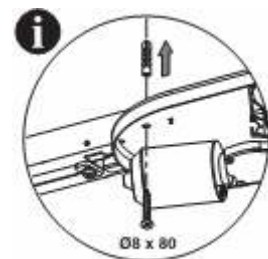
9.ábra

Rögzítés a keresztgerendához adott rögzítő vashoz

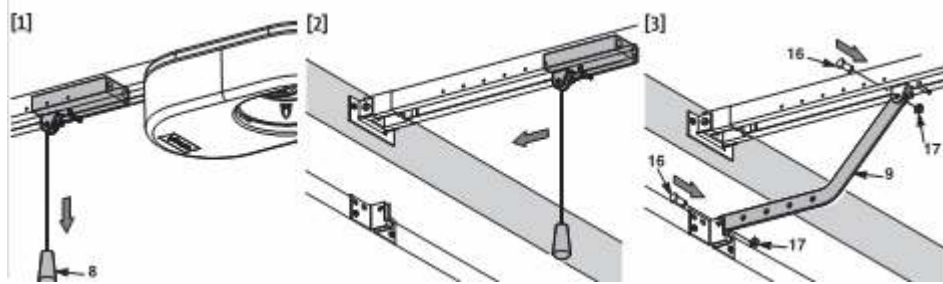
Mennyezetre szerelés

- A mennyezettel egy síkban: szerelje a szerkezetet közvetlenül a födémhez, a sínrel (8. ábra) Lehetőség van több rögzítő pont kialakítására a motorfej vonalában
- Lógassa le a mennyezetről (10. ábra).

Közbenső függesztési pontok kialakíthatók a sínen, különösen akkor, ha a sín két részből áll, vagy ha a sín hossza 3,5 m (9-i ábra). Ha szeretne még közbenső állítható szerelési pontokat kialakítani, vagy a szerelési (h) méret 250 mm és 550 mm között van, használja a mennyezeti szerelést. Ref.: 9014462 (Fig 9-i)

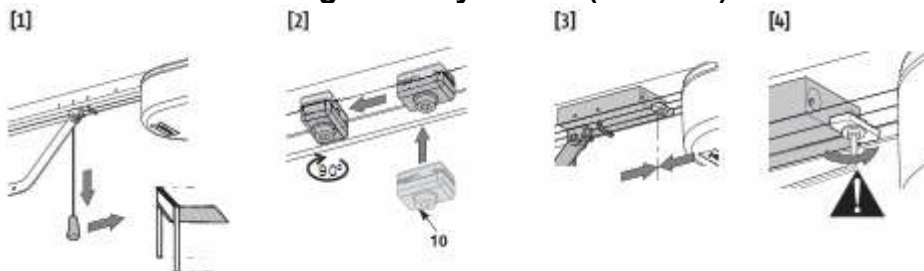


Az összekötő kar felszerelése az ajtóra és a kocsihoz (10. ábra).



1. Oldja ki a kocsit a kézi kioldó zsinór segítségével
2. Tolja a kocsit az ajtóig
3. Kapcsolja a kart az ajtó rögzítő vasához és a kocsihoz

A futási hossz beállítása és rögzítése nyitáskor (11. ábra)

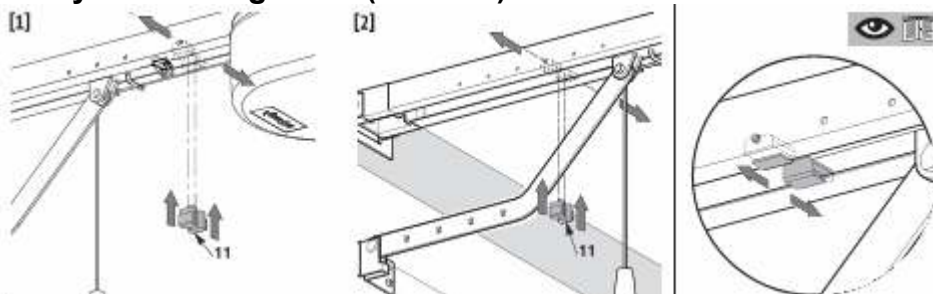


1. Oldja ki a kocsit a futóból a kézi kioldó zsinór segítségével és nyissa ki az ajtót. Ne nyissa ki teljesen, hanem egy olyan pozícióig, amelyben még nem éri el a teljes nyílásnagyságot.
2. Helyezze el a fék elemét (10) a sínbe és fordítsa el 90 ° -al.
3. Helyezze el a féket szorosan kocsihoz.
4. Finoman húzza meg a szerelőcsavart.

! NE szorítsa meg teljes erővel a szerelőcsavart. A túlfeszítés károsíthatja a csavart és módosíthatja a csúszka helyét!

Figyelem: NE használja a csúszka féket, amelyet az átalakító sínnel együtt csomagoltak.

A lánc szabályzó elem rögzítése (12. ábra)

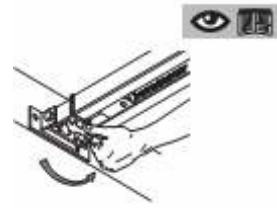


Kizárólag láncos sín esetén!

Ezek az alátétek a lánc és sín közötti súrlódásból adódó esetleges zajt csökkentik. Helyezze el mindegyik alátétet a csúszka fék utáni első lyukba. Bizonyosodjon meg arról, hogy az alátétet teljesen lenyomták és így a beállító túske kívülről hozzáférhető.

A lánc- vagy szíj feszültség ellenőrzése (13. ábra)

A Dexxo Pro-t a gyárilag beállított és ellenőrzött feszültséggel szállítjuk. Amennyiben szükséges, állítható.



! A gumi- vagy feszített rugó soha ne legyen üzemeltetés közben!

Csatlakoztatás a hálózati vezetékhez (16. ábra)



1. Távolítsa el a motor takarólemezét és a védő lapot.
2. Csavarja be az izzót.
3. Csatlakoztassa a hálózathoz.

! Olyan főhálózatba csatlakoztassa, amely megfelel az elektromos hálózatok iránt támasztott követelményeknek. Az elektromos hálózatnak védettnek kell lennie (biztosítékkal vagy megszakítóval, 5A teljesítménnyel) és egy túlfeszültség védővel (30mA).

! Egy több polaritású megszakítót kell a hálózatba építeni:

- egy olyan villásdugóval ellátott hálózati kábelt használva, amely oldható, vagy,
- egy kapcsolóval, amely biztosítja a kapcsolat minimum 3 mm-es leválasztását, mindegyik póluson (Szabvány EN 60335-1)

! Ellenőrizze, hogy a kézi kioldózsínór vége maximum 1, 80 m magasságban van a földtől, és ha szükséges, hosszabbítsa meg a zsinórt!

Programozás

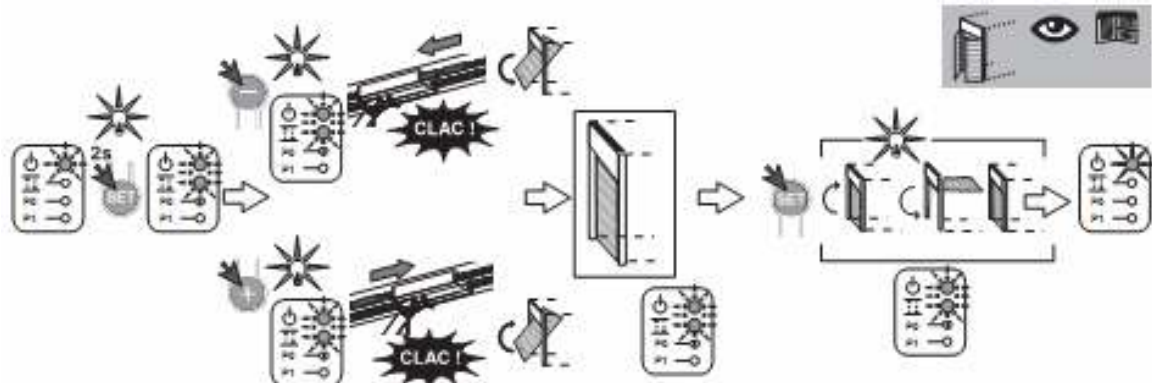
Programozó gombok leírása

	Prog Nyomja meg 2 mp-ig: A távirányító rátanítása
	Nyomja meg 7 mp-ig: A távirányítók törlése
	Set Nyomja meg 0, 5 mp-ig: a beállítás menü előhívása és belépés a menübe
Ki	Nyomja meg 2 mp-ig: Tanítás indítása
Villogás	Nyomja meg 7 mp-ig: A tanítás és beállítások törlése
Be	A tanítás megállítása
	Beállított érték módosítása
	Kényszerített üzemmód
	Működés jelzőfénye (vörös)

Végállás beállítása és Öntanulás jelzőfénye (zöld)

P0 - P1 paraméterek jelzőfénye (zöld)

Végállás beállítása és Öntanulás 15. ábra



1. Tartsa lenyomva a „Set” gombot a led felgyulladásáig. (2mp)
[A „↓↑” jelzőfény villog.](#)
2. Vezérelje a motort a „-” vagy „+” gombokkal míg az erőátviteli rendszer futója elmozdul, hogy a kocsihoz csatlakozzon és bezárja az ajtót.
 - A „-” gomb nyomva tartásával az ajtó bezáródik.Engedje el a „-” gombot, mielőtt a motor nekifeszül az ajtónak.
 - A „+” gomb nyomva tartásával az ajtó kinyílik.
3. Állítsa be a zárt pozíciót a „+” és „-” gombok segítségével.
Engedje el a „-” gombot, mielőtt a motor nekifeszül az ajtónak
4. [Nyomja meg az „Set” gombot a záró végállás jóváhagyásához és indítsa el a tanuló ciklust.](#)
Az ajtó elvégez egy teljes nyitási és zárási ciklust, majd a [„↓↑” jelzőfény](#) kialszik.
 - [Ha a tanulás megfelelő volt, a „○” jelzőfény tovább világít.](#)
 - [Ha a tanulási ciklus nem volt teljes, a „○” jelzőfény tovább villog](#)

A tanulási ciklus közben:

- Ha az ajtó mozgásban van, akkor bármilyen gomb megnyomásával a tanuló művelet megszakítható.
- Ha az ajtót megállították, a **„Set”** gombot a lámpa bekapcsolásáig és a [„↑↓” jelzőfény](#) kialvása után (2 mp), kiléphet a tanuló üzemmódból.

A tanulási ciklus bármikor elindítható, még akkor is, ha egy öntanuló ciklus már befejeződött.

A távirányító tanítása 16. ábra

32 db csatorna tárolható.

Ugyanezen művelet végrehajtása törli az előzőekben betanított csatornákat.

A szerelési folyamat ezen pillanatában a Dexxo Pro motorja már készen áll a működésre.

6. oldal

Működés ellenőrzése

A távirányító használata 17. ábra

Akadályérzékelési funkció 18-19. ábra

Az akadályérzékelési funkció az ajtó nyitása közben megállítja a motort (18. ábra)

Az akadályérzékelési funkció zárás közben visszanyitja az ajtót (19. ábra).

Bizonyosodjon meg arról, hogy az akadályérzékelés működik, ha az ajtó akadályba ütközik 50 mm-re a föld fölött.

Beépített világítás

A lámpa bekapcsol minden olyan esetben, mikor a motor működésbe jön. Kikapcsol automatikusan 1 perccel az ajtó megállása után. Ez a késleltetési idő állítható (lásd a Beállítások fejezetet). Az egymás utáni üzemeltetés, amely a lámpa folyamatosan bekapcsolt állapotát idézi elő, a hő-védelemnek köszönhetően, automatikus szétkapcsolást eredményezhet.

Kiegészítők kapcsolási sémái

A kiegészítők leírása (20. ábra)

Szám	Leírás
1	Narancssárga jelzőlámpa
2	Számkódos zár
3	Külső antenna
4	Akkumulátor
5	Személybejáró biztonsági készlet
6	Fotocella pár

Elektromos kapcsolatok a különböző kimeneteken 20-22 ábra

Kapcsolja le a motort minden áramforrásról, mielőtt elkezd dolgozni a kimenetekkel. Ha a „o” jelzőfény sötét marad a rendszeren való munka után, ellenőrizze a vezetékvezetést (lehetséges rövidzárlat vagy fordított polaritás)

Általános elektromos bekötési rajz (20. ábra)

Személybejáró biztonsági készlet (27. ábra)

Amennyiben bekötötték a személybejárót, az áthidaló kapcsoló helyére kell bekötni a 3 és 4-es csatlakozó közé.

!Amennyiben nem csatlakoztat személybejáró kontaktot, akkor a 3-as és 4-es bemenetet rövidre kell zárni.

Fotocella (21. ábra)

Ha fotocellát illesztnek a rendszerhez, csatlakoztassa a fogadó cellát (CR) az áthidaló kapcsoló bemenetére az 5-ös és 6-os kapcsok közé.

! Ha a fotocellákat eltávolították, az áthidalót vissza kell helyezni az 5-ös és 6-os kapcsok közé.

Számkódos zár (22. ábra)

7. oldal

Beállítások és működési üzemmódok

Általános beállítások gyűjteménye 23. ábra

A különböző paraméterek jelentése

Programozási példa: a hosszú lassítási zóna módosítása „P1=3” (24. ábra)

Kód	Megnevezés	Értékek	Leírás
-----	------------	---------	--------

P0	Akadályérzékelés érzékenysége	1: alacsony érzékenység 2: alacsony érzékenység 3: általános érzékenység 4: magas érzékenységi fok	Ha ezt az értéket megváltoztatják, akkor nagyon fontos elvégezni egy nyomaték mérést a beépítés végén
P1	Zárt pozíció elérésének sebessége	1: nincs lassítás 2: röviden lassuló stop 3: hosszan lassuló stop	P1=1: az ajtó nem lassít le bezárás előtt P1=2: az ajtó lelassít 20 cm-rel zárás előtt P1=3: az ajtó lelassít 50 cm-rel zárás előtt Ha ezt az értéket megváltoztatják, akkor nagyon fontos elvégezni egy nyomaték mérést a beépítés végén

A távirányító betanítása a külső reflektor távirányításához (25. ábra).

Telis (vagy hasonló) típusú távirányító tanítása (26. ábra).

Speciális működtetés

Lásd, Használati utasítás, 5. oldal.

Kényszer üzemmód (36. ábra).

Ezt az üzemmódot akkor használja, ha az ajtót egy meghatározott pozícióba akarja mozgatni:

- „-” nyomva tartása zárja az ajtót.
- „+” nyomva tartása nyitja az ajtót.

A távirányítók és beállítások törlése

A távirányítók törlése (27. ábra)

Nyomja be a „**PROG**” gombot és tartsa lenyomva, míg a led villog (kb. 7 mp). Ekkor törli az összes betanított távirányítót.

Az alapbeállítások visszaállítása (28. ábra)

Nyomja be és tartsa lenyomva a „**SET**”, míg a led kialszik (kb. 7 mp). Ez törli az összes eddig beállított értéket és visszaáll a gyári beállításokhoz.

Lezárás programozása (29. ábra)

Használja a programozott értékek lezárásához (végállás, öntanulás, beállítás). Folyamatosan tartsa nyomva egyszerre a „SET”, „+” és „-”, gombokat.

- **kezdje a „SET” megnyomásával.**
- **a „+” és „-”, gombok megnyomása 2 mp-en belül történjen meg.**

A programozó módba belépéshez ismétlje meg a fenti lépéseket.

A takarólemezek visszahelyezése (30. ábra)

Helyezze el az antennát és rakja vissza a takaróelemeket.

! A megfelelő hatótávolság eléréséhez az antennát a 30. ábrán mutatott 2 hely közül valamelyikébe rögzítse.

8. ábra

Műszaki adatok

		Dexxo Optimo RTS
Alap technikai adatok		
Hálózat		230 V 50Hz
Maximális fogyasztás	Készenléti üzemmód	4 W – 350 W
Húzófeszültség	Maximális Kezdeti erő(1)	
Használat Nyitás/zárás ciklus /nap		20 ciklus/nap max. 36 500 ciklussal tesztelve standard
Max. sebesség		14 cm/mp
Programozó egység		4 gomb – 4 jelzőfény
Működési hőmérséklet		- 20 °C / + 60 °C
Végállások		Mechanikus fék nyitáskor Betáplált zárási végállás
Elektromos védelem		Class 2: kettős szigetelés □
Beépített világítás		230 V /40 W ; E27 foglalat
Somfy rádió frekvencia		433,42 MHz
Memorizálható csatornák száma		32
Csatlakozások		
Biztonsági bemenet	Típus Megfelelőség	Potenciálmentes kontaktus: NC Foto elektronikus –TX/RX
Személybejáró biztonsági bemenet		Potenciálmentes kontaktus: NC
Vezetékes vezérlési bemenet		Potenciálmentes kontaktus: NO
Narancssárga lámpa kimenet		24 V – 15 W beépített villogó vezérlés
Tartozék tápegységének kimenete		24 V – 500 mA max.
Vezérelt antenna bemenet		Igen: RTS antenna kompatibilis (Cikksz. 2400472)
Akkumulátor bemenet		Igen: akkumulátor csomag kompatibilis (cikksz: 9001001)

	Önállóság	24 óra, 5 – 10 ciklus az ajtótól függően Töltési idő: 48 óra
Működés		
Kényszerítő üzemmód		Nyomja és tartsa lenyomva a motorvezérlő gombját
Független világításvezérlés		Igen beépített világításhoz
Világítás késleltetés (mozgás után)		Fix 60 mp
Narancssárga villogó előjelzés		Amennyiben a lámpa bekötve, automatikusan 2 mp
Biztonsági bemenet üzemmód	Nyitás előtt (Veszélyes Mozgási Terület Közterület felé nyitott)	Teljes visszanyitás Nincs
Beépített Akadályérzékelés		Állítható érzékenység: 4 szint
Működés akadály érzékelésekor		Teljes visszanyitás
Haladó beállítás		Igen
Nyitási sebesség		Beállított: 14 cm/mp (max.)
Záró sebesség		Beállított: 12 cm/mp (max.)
Zárás közelítés sebessége		Programozható: nem lassít, rövid lassítás (30 cm), hosszú lassítás (50cm)

(1) A motor terhelése kezdéskor, a kapu minimum 5 cm-s megemeléséhez (RAL-GZ meghatározás alapján)

Méretetek

11. oldal Kezelési útmutató

2.oldal

Tartalom:

Általános bemutató	2	
A Somfy világa	2	
Szolgáltatások	2	
Biztonsági előírások	2	
Szabványok, előírások	2	
Biztonsági előírások		2
Termékbemutató	2	
Működés és használat	3	
Általános használat	3	
Speciális használat	4	
Kiegészítők	5	
Karbantartás	6	
Az égő cseréje	6	
Ellenőrzés	6	
Műszaki adatok	6	

Általános bemutató

Köszönjük, hogy Somfy terméket választott. Ezt a terméket a Somfy az ISO 9001 minőségirányítási rendszer alapján előírtaknak megfelelően tervezte és gyártotta.

A Somfy világa

A Somfy automata vezérlő rendszereket fejleszt, gyárt és forgalmaz lakó- és középületekbe. Riasztó rendszerek, automata rolók és redőnyök, garázskapuk és kertkapuk – minden Somfy termék úgy készül, hogy kielégítse a termékkel szemben támasztott biztonsági, kényelmi és biztonsági követelményeket.

A Somfy – nál a magas minőség folyamatos igény. A Somfy hírnevet épített ki minőségi termékeivel, amely már szinonimája a fejlesztési- és technológiai piacvezetésnek világszerte.

Szolgáltatások

Megismerni, meghallani, válaszolni az Ön szükségleteire, ez mind része a Somfy szemléletnek.

Kérjük, keresse fel az Ön lakóhelyéhez tartozó Somfy nagykereskedőt vagy beépítőt, amennyiben cégünk más termékei iránt is érdeklődik.

web: www.somfy.hu
www.somfy.com

Biztonsági előírások

Ez a termék megfelel a „biztonsági, speciális szabályok a lakossági használatra szánt, függőleges nyitású garázsajtók motorizálásához” előírásainak (EN 60335-2.95). Amennyiben az alábbi útmutatók és a beszerelési előírások alapján szerelik, a termék megfelel az EN 13241-1 és EN 12453 szabványoknak.

A termék beépítési tájékoztatójában és használati útmutatójában az előírásokra való hivatkozás a tulajdonban és a személyekben okozott károkat hivatott megakadályozni, a fenti szabályok betartása mellett. A szabványok, és előírások figyelmen kívül hagyása felmenti a Somfy-t a termék által esetlegesen okozott károk megtérítése alól. A Dexxo Optimo RTS egy garázs belső terébe tervezett termék, beépített támogató rendszerrel.

Somfy ezúton igazolja, hogy az eszköz megfelel az 1999/5/CE direktíva követelményeinek és egyéb idevonatkozó előírásainak.

A megfelelőségi nyilatkozat letölthető a www.somfy.com/CE webcímen (Dexxo Optimo RTS)

A termék az EU-ban és Svájcban használható.

! Ezek fontos biztonsági előírások. Mindig kövesse az utasításokat, mert a nem megfelelő beépítés komoly balesetekhez vezethet!

Biztonsági tanácsok

A beépítés után, minden hónapban, győződjenek meg arról, hogy a motor hajtóműve ellenkező irányban mozog, amikor akadályt érzékel minimum 50 mm-re a talajtól. Ha ez nem így van, hívja a beszerelőt. Mindig körültekintően használja a kioldó zsinórt, mert az így kézzel üzemeltetett kapu gyors mozgással eshet, eltört vagy gyenge rugóknak vagy rosszul egyensúlyozott szerkezetnek köszönhetően. Mielőtt az ajtót kézzel szeretné mozgatni, vagy karbantartást végez, kösse ki az elektromos főhálózatból és az akkumulátorról. (1. ábra)

Gyermekeket ne engedjen az kapumozgató szerkezettel játszani. Tartsa gyermekektől elzárva a távirányítót (2. ábra).

Ha ki akarja cserélni az égőt, válasszon 230V 40 W E27 típust (3. ábra)

Időnként ellenőrizze az ajtó működését, hogy a kapu kopását, elhasználódását vagy rossz egyensúlyát időben felismerje.

Maradjon biztonságos távolságban míg az ajtó működésben van.

Kép 1-3.

Termékbemutató

Leírás (4. ábra)

A Dexxo Optimo RTS rendszer lakóházak garázkapujának mozgatására készült. Ez a rendszer áll:

- **Motor fejből (1) beépített világítással (2)**
- **Sínrendszerből (3) kézi kioldó zsinórral (4).**

4.oldal

Működés és használat

Általános használat

Keytis **vagy hasonló** távirányító használatával (5. ábra).

Akadályérzékelés működése (6-7. ábra)

Ha a rendszer akadályt érzékel nyitási mozgás közben, az ajtó megáll (6. ábra).

Ha a rendszer akadályt érzékel zárási mozgás közben, az ajtó megáll és visszanyit (7. ábra).

Az akadály érzékelése után a lámpa 30 mp-ig villog.

Világítás működése

A lámpa kigyullad minden esetben, mikor a motor működésbe lép. A lámpa a motor megállása után 1 perccel kialszik. Az egymás utáni üzemeltetés, amely a lámpa folyamatosan bekapcsolt állapotát idézi elő, a hő-védelemnek köszönhetően automatikus szétkapcsolást eredményezhet. (ilyenkor a lámpa automatikusan elalszik).

Működtetés a kézi kioldó zsinórral (8. ábra)

Dexxo Pro –t felszereltük egy kézi kioldó zsinórral, így Ön tudja kézzel mozgatni az ajtót pl. áramszünet esetén. A kézi kioldó szerkezet könnyen elérhető legyen, és ne helyezze 1,8 m –nél magasabbra.

1. A motor húzó kocsijának szétkapcsolása.
Húzza a kioldó zsinórt míg a kocsi szétkapcsolódik.
2. Az ajtó kézi működtetése
Ez csak addig lehetséges, míg a húzó kocsi szerkezete szét van kapcsolva.
3. A húzó kocsi visszakapcsolása
Mozgassa kézzel az ajtót, míg a kocsi összekapcsolódik a vezető sínnel.

! Ha a motor húzó kocsija szét van kapcsolva, figyeljen fokozottan, mert egy nem megfelelően kiegyensúlyozott ajtó váratlan mozgásokat eredményezhet, amely veszélyes!

! Csak a húzó kocsi szétkapcsolására használja a kioldó zsinórszerkezetet!

! Elsőször mindig csatlakoztassa újra a kocsit és a sínt, mielőtt újabb parancsot ad ki a motornak!

4.oldal

Speciális használat

A Dexxo Optimo RTS, a használt biztonsági berendezések és a szerelő által beállított opcióktól függően, képes a következő, speciális működésre:

Telis vagy hasonló távirányító használatával (9. ábra).

Fotocella működése

Ha a fotocella érzékelői közé akadály kerül, az érzékelő az ajtó bezáródását megtiltja.

Az ajtó megáll és aztán teljesen, vagy részlegesen visszanyit (a beállítástól függően) ha akadályt érzékel zárási ciklus közben.

A lámpa a folyamat közben villog 30 mp-ig.

Személybejáró biztonsági funkció

Ha a kapun a személybejáró ajtó nyitva van, megakadályozza a kaput a kinyitástól.

A lámpa a folyamat közben villog 30 mp-ig.

Villogó narancssárga lámpa

A jelzőlámpa villog minden egyes alkalommal, mikor a motor működébe lép.

A kapu nyitása előtti, 2 mp - es késleltetési idő választható a programozáskor.

Akkumulátorról való működés

Ha akkumulátor is be van szerelve, a Dexxo Pro akkor is működőképes, ha áramszünet van.

A következő kondíciók érvényesek:

- Az motor sebessége csökkentett
- A lámpa nem kapcsol be
- A biztonsági berendezések deaktiválódnak

Az elem tulajdonságai:

- Tartósság: 24 óráig működik, maximum 5- 10 működési ciklust képes végrehajtani, attól függően, hogy milyen nehéz a kapu.
- Újratöltés ideje: 48 óra
- Élettartam: kb. 3 év, ekkor érdemes kicserélni

Hogy biztosítsák a maximális élettartamot, azt ajánljuk, hogy évente kb. 3-szor használják az akkumulátort úgy, hogy a motort áramtalanítsák és a működtetést az elemről végezzék (néhány ciklus).

Kényszerített üzemmód (11. ábra)

Ezzel a funkcióval lehetőség van arra, hogy az ajtót bármikor mozgassák (elveszett távirányító, biztonsági berendezés rossz működése, stb..)

- A beépített világítás takarólemezének eltávolítása
- a „-” gomb nyomva tartása zárást eredményez
- a „+” gomb nyomva tartása zárást eredményez

Kiegészítők kapcsolása

Több tartozék beszerezhető

Ssz	Leírás	Megjegyzés
1	Keytis 2NS RTS távirányító	Kézi, 2 csatornás távirányító
2	Keytis 4NS RTS távirányító	Kézi, 4 csatornás távirányító
3	KeyGo távirányító	4 csatornás távirányító
3	RTS nyomógomb	Fali, 2 csatornás rádióadó
4	RTS számkódos kapcsoló	Rádiós biztonsági rádióadó
5	Fotocellák	Akadály érzékelésekor megakadályozza az ajtó záródását.
6	Narancssárga jelzőfény	A kapu működésére figyelmeztet
7	Kulcsos kapcsoló	Kulcsos biztonsági kapcsoló
8	Akkumulátor	Áramszünet esetén működést biztosít
9	Kioldó zár	Lehetőség kívülről a kézi zárhoz csatlakozva kinyitni a garázsajtót. Ajánlott, ha ez az ajtó az egyetlen bejárat a garázsba.
10	Külső kioldó szerkezet	Lehetőség kívülről a kézi zárhoz csatlakozva kinyitni a garázsajtót. Ajánlott, ha ez az ajtó az egyetlen bejárat a garázsba.
11	Zárszerkezet	Az ajtó biztonságosabb lezárásához készített zárszerkezet.

6. oldal

Karbantartás

Az izzó cseréje a motorban (12. ábra)

- 1,2 Távolítsa el a lámpa takaróelemét
- 3,4 Csavarozza ki a régi és helyezze el az új izzót
- 5,6,7 Tegye vissza a takaróelemet

Használjon 230V 40W E27 foglalatú izzót

Ellenőrzés

Az alázáródás gátló funkció ellenőrzése

Félévenként ellenőrizze, hogy a motor irányt változtat, ha akadály gátolja az ajtót a csukódásban (min 50 mm-re a földtől).

A biztonsági berendezések ellenőrzése (fotocellák, személybejáró érzékelő, alázáródás gátló)

Félévenként ellenőrizze a helyes működést (lásd 4. oldal).

Akkumulátor ellenőrzése

Hogy biztosítsák a maximális élettartamot, azt ajánljuk, hogy évente kb. 3-szor használják az akkumulátort úgy, hogy a motort áramtalanítsák és a működtetést az elemről végezzék (néhány ciklus).

Műszaki adatok

Alap technikai leírás	
Hálózat	230 V 50Hz
Készenléti fogyasztás	4 W
Maximális fogyasztás	350 W
Húzóerő	800 N
Használat	20 ciklus/nap standard sínrel (36 500 ciklussal tesztelve)
Tárolható csatornák száma	32
Somfy rádiós frekvencia	433,42 MHz RTS
Beépített világítás	Max. 230V/40W E27 foglaló
Külső vezérelt világítás	Max. 230V/500 W Class.2
Működési hőmérséklet	- 20 °C / + 60 °C